

- ۱- تنزل از مرتبه‌ی انسانیت به حیوانیت، آن گاه محقق می‌شود که ..... و .....  
 (۱) استعدادهای نهفته در انسان شکوفا نشود - بر آوردن نیازهای مادی هدف قرار گیرد.  
 (۲) انسان به جایگاه خود در آفرینش جاهل باشد - بر آوردن نیازهای مادی هدف قرار گیرد.  
 (۳) استعدادهای نهفته در انسان شکوفا نشود - خسران دنیا و آخرت، گریبان‌گیر انسان شود.  
 (۴) انسان به جایگاه خود در آفرینش جاهل باشد - خسران دنیا و آخرت، گریبان‌گیر انسان شود.
- ۲- «شهود عرفانی» آن گاه مفهوم می‌گردد که .....  
 (۱) انسان، خود را موجودی سرایا نیاز احساس کند.  
 (۲) به جز ذات خداوند، همه چیز را غیرمستقل بباییم.  
 (۳) متعلق علم، حضوری، خدا و امور مرتبط با خدا باشد.  
 (۴) تمام موجودات، به جز خدا، حبابی بر روی دریای متلاطم، دریافت شوند.
- ۳- هرگاه بخواهیم اثبات کنیم که «دین پشوانه‌ی محکمی برای غلبه بر اضطراب‌های روانی است» پیام کدام آیه مؤید این گفتار ما است؟  
 (۱) وَاعْتَدُوا لَهُمْ مَا اسْتَطَعْتُمْ مِنْ قُوَّةٍ  
 (۲) و من اعرض عن ذکری فَاِنَّ لَهُ مَعِیَنَةً ضَنْکَا  
 (۳) فَاَقِمْ وَجْهَکَ لِلدِّینِ حَنِیْفًا فِطْرَةَ اللّٰهِ الَّتِیْ فَطَرَ النَّاسَ عَلَیْهَا  
 (۴) اِنَّ الَّذِیْنَ عِنْدَ اللّٰهِ الْاِسْلَامُ وَ مَنْ یَتَّبِعْ الْاِسْلَامَ دِیْنًا فَلَنْ یَقْبَلَ مِنْهُ
- ۴- از دقت در پیام آیه‌ی شریفه‌ی: «اِنَّ شَرَّ الدِّیْنِ اَنْ یُّعْبَدَ اللّٰهُ الصُّمُّ الْبُکْمُ الَّذِیْنَ لَا یَعْقِلُوْنَ» مفهوم می‌گردد که .....  
 (۱) ایمان دینی، مبتنی بر عقل است.  
 (۲) عقلانیت و خردورزی، فضیلت است.  
 (۳) نظام آفرینش، آمیخته‌ای از خیر و شر است.  
 (۴) عقل و دین دو حجت درون برای هدایت انسان‌اند.
- ۵- با تمسک بر این کلام امیرمؤمنان، علی علیه السلام که فرمود: «اگر ایمان تنها بر زبان آوردن شهادتین بود، هیچ حلال و حرامی تشریع نمی‌گشت» به ..... پی می‌بریم.  
 (۱) قبول حلال و حرام الهی  
 (۲) ارتباط تنگاتنگ ایمان و عمل  
 (۳) تأثیر شهادتین در جهت دادن به زندگی  
 (۴) عمل به واجبات و خودداری از محرمات
- ۶- از دقت در پیام آیه‌ی شریفه‌ی: «هُوَ الَّذِیْ اَنْزَلَ السَّکَّةَ فِیْ قُلُوْبِ الْمُؤْمِنِیْنَ لِیُزَادُوْا اِیْمَانًا مَّعَ اِیْمَانِهِمْ» به ..... پی می‌بریم.  
 (۱) درگیری همیشگی کفر و ایمان  
 (۲) تأثیرگذاری مطلق خداوند  
 (۳) نیاز مؤمنان به سکونت خاطر  
 (۴) ذو مراتب بودن ایمان
- ۷- هرگاه بگوییم: «انسان‌ها به هنگام قطع امید از همه جا، به خدا روی می‌آورند» پیام کدام آیه را ترسیم کرده‌ایم؟  
 (۱) لَا تَبْدِیْلَ لِّخَلْقِ اللّٰهِ ذٰلِكَ الدِّیْنُ الْقَیِّمُ  
 (۲) فَذَکَرْنَا اَنَّمَا اَنْتَ مُذَكَّرٌ ۖ لَسْتَ عَلَیْهِمْ بِمُصِیْطِرٍ  
 (۳) وَاِذَا مَسَّکُمُ الضَّرُّ فِی الْبَحْرِ ضَلَّ مِنْ تَدْعُوْنَ اِلَّا اِیَّاهُ  
 (۴) فَاَقِمْ وَجْهَکَ لِلدِّیْنِ حَنِیْفًا فِطْرَةَ اللّٰهِ الَّتِیْ فَطَرَ النَّاسَ عَلَیْهَا
- ۸- حاکمیت «فقر وجودی» مهر ثبت شده بر پیشانی ..... است و موضوع اصل علیت، موجود مطلق .....  
 (۱) موجودات - است (۲) معلول‌ها - است (۳) موجودات - نیست (۴) معلول‌ها - نیست
- ۹- از دقت در پیام آیه‌ی شریفه‌ی: «وَفِیْ خَلْقِکُمْ وَ اِیْجَاسٍ مِّنْ دَآءِبَۃٍ اٰیٰتٍ لِّقَوْمٍ یُّوقِنُوْنَ» به ریشه‌دار بودن برهانی به بلندای عمر انسان که برهان ..... است و از راه ..... حاصل می‌شود، پی می‌بریم.  
 (۱) نظم - تفکر در ساختار مخلوقات  
 (۲) علی - تفکر در ساختار مخلوقات  
 (۳) نظم - دقت در فقر وجودی پدیده‌ها  
 (۴) علی - دقت در فقر وجودی پدیده‌ها
- ۱۰- از دقت در پیام کدام آیه «یکانگی خالق از نگاه به پدیده‌های منظم عالم وجود، دریافت می‌شود»  
 (۱) قُلْ اَنْظُرُوْا مَاذَا فِی السَّمٰوٰتِ وَ الْاَرْضِ  
 (۲) اِنَّ فِی السَّمٰوٰتِ وَ الْاَرْضِ لَاٰیٰتٍ لِّلْمُؤْمِنِیْنَ  
 (۳) لَوْ کَانَ فِیْهَا اِلٰهٌ اِلَّا اللّٰهُ لَفَسَدَتَا فَسُبْحٰنَ اللّٰهِ  
 (۴) اَفَلَا یَنْظُرُوْنَ اِلَی الْاِبْلِیْ کَیْفَ خَلَقَتْ وَ اِلَی السَّمَآءِ کَیْفَ رَفَعَتْ

هرگاه گفته شود: «عقل انسان، می‌تواند اوصاف خدا را بدون راه‌یابی به کنه آن، بازشناسد» دیدگاه ..... مطرح شده که ..... حاکی از این حقیقت است.

- (۱) نفی تعطیل - دعوت قرآن به تعقل و تدبّر  
(۲) اثبات بلا تشبیه - دعوت قرآن به تعقل و تدبّر  
(۳) اثبات بلا تشبیه - روش پیامبر و اوصیای گرامی او  
(۴) نفی تعطیل - روش پیامبر و اوصیای گرامی او
- ۱۲- اگر بگوییم: «علم به علت، از آن نظر که علت است، ایجاب می‌کند علم به معلول را» مفهوم این عبارت این است که .....

- (۱) خالق هستی، به ذات خویش آگاهی دارد.  
(۲) هویت علت تاقه‌ی آفرینش، یک هویت منحصر به فرد است.  
(۳) هویت معلول، یک هویت سرا پا نیاز و وابستگی و تعلق می‌باشد.  
(۴) خداوند، به موجودات پیش از آفرینش آن‌ها عالم است.
- ۱۳- «فبیح نبودن فعل فاعل» که یکی از معانی «حکمت» می‌باشد، از دقت در پیام آیه‌ی شریفه‌ی .....  
(۱) ما خلقت الجن و الانس الا لیعبدون  
(۲) ان الله لا یظلم الناس مثقال حبة من خردل  
(۳) افحسبتم انما خلقناکم عبداً و انکم الینا لا ترجعون  
(۴) الذی احسن کل شیء خلقه و بدء خلق الانسان من طین

- ۱۴- پیام آیه‌ی شریفه‌ی: ﴿ظَهَرَ الْفَسَادُ فِي الْبَرِّ وَ الْبَحْرِ بِمَا كَسَبَتْ اَيْدِي النَّاسِ لِيُذِيقَهُمْ بَعْضَ الَّذِي عَمِلُوا لَعَلَّهُمْ يَرْجِعُونَ﴾ این است که

- (۱) انسان را از پذیرش شرور خود ساخته، گریزی نیست.  
(۲) هر شری، به هر نحوی برخاسته از اعمال خود انسان‌هاست  
(۳) مکافات طبیعی اعمال فقط، در همین دنیا گریبانگیر انسان است.  
(۴) دنیا، با ظرفیت محدودش گنجایش بازده اعمال انسان را ندارد.
- ۱۵- آن‌جا که در عالم خارج و ذهن، تصوّر تعدّد، ناممکن باشد، توحید در ..... مفهوم شده است که پیام آیه‌ی شریفه‌ی ..... بیانگر آن است.

- (۱) ذات - ﴿قُلْ هُوَ اللَّهُ أَحَدٌ﴾  
(۲) ربوبیت - ﴿الْحَمْدُ لِلَّهِ رَبِّ الْعَالَمِينَ﴾  
(۳) خالقیت - ﴿اللَّهُ خَالِقُ كُلِّ شَيْءٍ﴾  
(۴) رزاقیت - ﴿لَا إِلَهَ إِلَّا هُوَ يُزِيلُ الْكُوفُورَ﴾
- ۱۶- مفهوم: «کلمه حق تیراد بها الباطل» در تاریخ پر فراز و فرود اسلام آن‌جا لباس عمل پوشید که .....  
(۱) لشاعره اعلام داشتند: یُضِلُّ مَنْ يَشَاءُ  
(۲) خوارج گفتند: ان الحُکَمَ الا لله  
(۳) مرجنه اعلام داشتند: مَرَجُون لِرَحْمَةِ اللَّهِ  
(۴) معتزله گفتند: ان فی ذلک لآیات لاولی النّهی
- ۱۷- آن‌جا که ایمان به معاد از طریق عقل و وحی، حاصل شده باشد و مؤمن به آن، دست‌یابی به «یقین» را مدنظر قرار دهد، سؤال ..... مطرح می‌شود.

- (۱) من یحیی العظام و هی رمیم  
(۲) انی یحیی هذه الله بعد موتها  
(۳) قل یحییها الذی انشأها اول مرة  
(۴) ربّ ارنی کیف تُحیی الموتی
- ۱۸- آن‌جا که آزادی‌خواهی انسان، انگیزه‌ی انکار معاد باشد، پیام کدام آیه، ترسیم شده است؟

- (۱) ﴿وَقَالُوا مَا هِيَ الا حَیَاتُنَا الدُّنْیَا نَمُوتُ وَ نَحْیَا﴾  
(۲) ﴿وَقَالُوا اِذَا ضَلَلْنَا فِی الْاَرْضِ اِنَّا لَفِی خَلْقٍ جَدِیدٍ﴾  
(۳) ﴿بَلْ یُرِیدُ الْاِنْسَانُ لِفَتْحٍ اَمْلَئِهِ﴾ یَسْأَلُ اِیَّانَ یَوْمَ الْقِیَامَةِ  
(۴) ﴿اَوَلَمْ یَرَوْا اَنَّ اللّٰهَ الَّذِیْ خَلَقَ السَّمٰوٰتِ وَ الْاَرْضَ وَ لَمْ یَکُنْ لَیْهِ یُخْلَقْنَ بِقَادِرٍ﴾
- ۱۹- مفهوم «نفخ حیات» و «نفخ مرگ» به ترتیب از دقت در پیام کدام آیات، دریافت می‌گردد؟

- (۱) ﴿اِذَا سُوِّیْتَهُ وَ نَفَخْتُ فِیْهِ مِنْ رُوحِی﴾ ثُمَّ نَفَخْتُ فِیْهِ اُخْرٰی فَاذَاهُمْ قِیَامٌ  
(۲) ﴿ثُمَّ نَفَخْتُ فِیْهِ اُخْرٰی فَاذَاهُمْ قِیَامٌ﴾ نَفَخْتُ فِی الصُّوْرِ فَصَبَقْتُ مِنْ فِی السَّمٰوٰتِ وَ مِنْ فِی الْاَرْضِ  
(۳) ﴿ثُمَّ نَفَخْتُ فِی الصُّوْرِ فَصَبَقْتُ مِنْ فِی السَّمٰوٰتِ وَ مِنْ فِی الْاَرْضِ﴾ ثُمَّ نَفَخْتُ فِیهِ اُخْرٰی فَاذَاهُمْ قِیَامٌ  
(۴) ﴿اِذَا سُوِّیْتَهُ وَ نَفَخْتُ فِیْهِ مِنْ رُوحِی﴾ نَفَخْتُ فِی الصُّوْرِ فَصَبَقْتُ مِنْ فِی السَّمٰوٰتِ وَ مِنْ فِی الْاَرْضِ

- ۲۰- از دقت در پیام آیهی شریفه: ﴿وَتَصْعَ الْمَوَازِينَ الْقِیَاسَ لَیَوْمَ الْقِیَامَةِ فَلَا تُظْلَمُ نَفْسٌ شِیْئًا﴾ مفهوم می‌گردد که .....  
 (۱) میزان در روز قیامت، بر اساس حق و عدل است.  
 (۲) تمام مکلفان، اعم از مؤمن و کافر و عاصی مورد حسابرسی خواهند بود.  
 (۳) در رسیدگی به اعمال انسان‌ها، اعمال شاهدان، میزان قرار می‌گیرد.  
 (۴) میزان روز قیامت، برای اهل ایمان قرار داده می‌شود.
- زبان و ادبیات فارسی
- ۲۱- معنی کدام واژه صحیح است؟  
 (۱) دغا: حيله‌گر (۲) سریر: تخت شاهي (۳) استلام: بوسیدن (۴) درع: جامه‌ی جنگي
- ۲۲- معنی مقابل چند واژه صحیح نیست؟ (زنگار: تیرگی)، (طرب: شادی آور)، (تارک: رها کردن)، (احصا: شمارش)، (سالوس: ریا)، (مدروس: کهنه).  
 (۱) یک (۲) دو (۳) سه (۴) چهار
- ۲۳- در عبارت: «او مرا از رباط سنگین باز گردانید و به خراسان شحنگی اقتاعات فرمود و چون به کרוخ رسیدم فرمان عرضه کردم، تمکین نکردند همه را مغلوب ساختم» املاي کدام واژه غلط است؟  
 (۱) رباط (۲) مغلوب (۳) شحنگي (۴) اقتاعات
- ۲۴- در کدام عبارت غلط املايي وجود دارد؟  
 (۱) اکنون شب فراق در پیش است و روز تلاق در پی  
 (۲) مهمان را تبخیل کرد و ماحضری نان و سرکه پیش آورد.  
 (۳) سخن‌ران قلن و ضجرت ننماید و فحش و شتم بر لفظ نگیرد.  
 (۴) مردان بار را به نیروی همت و بازوی همت کشند نه قوت تن
- ۲۵- آرایه مقابل کدام بیت نادرست است؟  
 (۱) نشوم یک دل و یک رنگ تو را  
 (۲) همی بر خروشید و فریاد خواند  
 (۳) نازنینا ما به ناز تو جوانی داده‌ایم  
 (۴) است از ازل همچنان شان به گوش
- ۲۶- در همدی ابیات به استثنای ..... «تشبیه و استعاره» هر دو وجود دارد؟  
 (۱) گفتم به خوان عشق شدم میزبان ماه  
 (۲) آن قطره‌ی باران که برفتد به گل سرخ  
 (۳) دل صنوبری‌ام همچو بید لـرزان است  
 (۴) حال شب‌های مرا همچو منی داند و بس
- ۲۷- نویسنده‌ی کدام اثر نامعلوم است؟  
 (۱) حدود العالم (۲) تاریخ بلعمی (۳) حدیقة الحقیقه (۴) تحفة العراقرین
- ۲۸- فخرالدین اسعد گرگانی، ناظم و مترجم ..... از زبان ..... به زبان دری است.  
 (۱) کلیله و دمنه - عربی (۲) ویس و رامین - عربی (۳) ویس و رامین - پهلوی (۴) کلیله و دمنه - پهلوی
- ۲۹- بنیان‌گذار مکتب سمبولیسم ..... بود و از پیروان آن می‌توان ..... را نام برد.  
 (۱) شارل بودلر - بالزاک (۲) امیل زولا - بالزاک  
 (۳) امیل زولا - موریس مترلینگ (۴) شارل بودلر - موریس مترلینگ
- ۳۰- نقش واژه‌های مشخص شده در عبارت «چون به زیر طاقش بردند و پای بر نردبان نهاد، گفتند: حال چیست؟ گفت: «معراج مردان سردار است.» به ترتیب کدام است؟  
 (۱) مفعول - مفعول - نهاد - مسند  
 (۲) مضاف الیه - مفعول - مسند - متمم  
 (۳) مفعول - متمم - نهاد - مسند  
 (۴) مضاف الیه - نهاد - مفعول - مسند

۲۰. از دقت در پیام آیهی شریفه: ﴿وَتَنصَحُ الْمَوَازِينَ الْقِسْطَ لِيَوْمِ الْقِيَامَةِ فَلَا تُظْلَمُ نَفْسٌ شَيْئاً﴾ مفهوم می‌گردد که .....  
 (۱) میزان در روز قیامت، بر اساس حق و عدل است.  
 (۲) تمام مکلفان، اعم از مؤمن و کافر و عاصی مورد حسابرسی خواهند بود.  
 (۳) در رسیدگی به اعمال انسان‌ها، اعمال شاهدان، میزان قرار می‌گیرد.  
 (۴) میزان روز قیامت، برای اهل ایمان قرار داده می‌شود.

## زبان و ادبیات فارسی

۲۱. معنی کدام واژه صحیح است؟  
 (۱) دغا: حيله‌گر (۲) سریر: تخت شاهي (۳) استلام: بوسیدن (۴) درع: جامه‌ی جنگي
۲۲. معنی مقابل چند واژه صحیح نیست؟ (زنکار: تیرگی)، (طرب: شادی آور)، (تارک: رها کردن)، (احصا: شمارش)، (سالوس: ریا)، (مدروس: کهنه)  
 (۱) یک (۲) دو (۳) سه (۴) چهار
۲۳. در عبارت: «او مرا از رباط سنگین باز گردانید و به خراسان شحنگی اقتاعات فرمود و چون به کسرخ رسیدم فرمان عرضه کردم، تمکین نکردند همه را مغلوب ساختم» املاي کدام واژه غلط است؟  
 (۱) رباط (۲) مغلوب (۳) شحنگي (۴) اقتاعات
۲۴. در کدام عبارت غلط املایی وجود دارد؟  
 (۱) اکنون شب ذراق در پیش است و روز تلاق در پی  
 (۲) مهمان را تبجیل کرد و ماحضری نان و سرکه پیش آورد.  
 (۳) سخن‌ران قلق و ضجرت نماید و فحش و شتم بر لفظ نگیرد.  
 (۴) مردان بار را به نیروی همت و بازوی همیت کشند نه قوت تن
۲۵. آرایه مقابل کدام بیت نادرست است؟  
 (۱) تشوم یک دل و یک رنگ تو را  
 (۲) همی بر خروشید و قریاد خواند  
 (۳) نازنینا ما به ناز تو جوانی داده‌ایم  
 (۴) الست از ازل همچنان شان به گوش
۲۶. در همدی ابیات به استثنای ..... «تشبیه و استعاره» هر دو وجود دارد؟  
 (۱) گفتم به خوان عشق شدم میزبان ماه  
 (۲) آن قطره‌ی باران که برفتد به گل سرخ  
 (۳) دل صنوبری‌ام همچو بید لـرزان است  
 (۴) حال شب‌هایی مرا همچو منی داند و بس
۲۷. نویسنده‌ی کدام اثر نامعلوم است؟  
 (۱) حدودالعالم (۲) تاریخ بلعمی (۳) حدیقة الحقیقه (۴) تحفة العرافین
۲۸. فخرالدین اسعد گرگانی، ناظم و مترجم ..... از زبان ..... به زبان دری است.  
 (۱) کلیله و دمنه - عربی (۲) ویس و رامین - عربی (۳) ویس و رامین - پهلوی (۴) کلیله و دمنه - پهلوی
۲۹. بنیان‌گذار مکتب سمبولیسم ..... بود و از پیروان آن می‌توان ..... را نام برد.  
 (۱) شارل بودلر - بالزاک (۲) امیل زولا - بالزاک (۳) امیل زولا - موریس مترلینگ (۴) شارل بودلر - موریس مترلینگ
۳۰. نقش واژه‌های مشخص شده در عبارت «چون به زیر طاقش بردند و پای بر نردبان نهاد، گفتند: حال چیست؟ گفت: «معراج مردان سردار است.» به ترتیب کدام است؟  
 (۱) منعول - مفعول - نهاد - مسند  
 (۲) مضاف الیه - مفعول - مسند - متمم  
 (۳) منعول - متمم - نهاد - مسند  
 (۴) مضاف الیه - نهاد - مفعول - مسند

- در کدام گروه از واژه‌ها، ترکیب اضافی و وصفی با هم وجود دارد؟
- (۱) بوی جوی مولیان  
(۲) گل‌های شکوفای بهاری  
(۳) کوچه باغ گل تیره و تلخ اندوه  
(۴) رو به سمت سحرگاه آسمان
- ۳۲- در تمامی عبارت‌ها به استثنای ..... دو مسند وجود دارد.
- (۱) خوب بود این مردم دانه‌های دلشان پیدا بود.  
(۲) بهترین چیز رسیدن به نگاهی است که از حادثه‌ی عشق‌تر است.  
(۳) وقاف حرف آخر عشق است، آنجا که نام کوچک من آغاز می‌شود.  
(۴) آه ای اسفندیار مغموم تو را آن به که چشم فرو پوشیده باشی.
- ۳۳- کدام قالب شعر سنتی به شعر نو شباهت دارد؟
- (۱) مستزاد (۲) قطعه (۳) مسمط (۴) چهارپاره
- ۳۴- قدیمی‌ترین نسخه خطی که در آن بعضی از علائم نگارشی دیده شده کدام است؟
- (۱) اسرار التوحید (۲) تاج التراجم (۳) ترجمان البلاغه (۴) روضة الانوار
- ۳۵- در عبارت «معلم قرآن ما، امیرزا عباس» بود. شعر هم می‌گفت: اما به قول نظامی «خشت می‌زد». رنگ قرآن که می‌شد، به خسرو می‌گفت: «بچه! بخوان». او هم می‌خواند. «علائم نگارشی در کدام قسمت نابه جا است؟
- (۱) «امیرزا عباس» (۲) «خشت می‌زد» (۳) «بچه! بخوان» (۴) شعر هم می‌گفت؟
- ۳۶- در شیوه‌ی رساله‌نویسی کدام گزینه نادرست است؟
- (۱) فهرست پیکرها قبل از فهرست فصل‌ها ذکر می‌شود.  
(۲) واژه‌های تخصصی به ترتیب الفبا پس از کتابنامه نهاده می‌شود.  
(۳) نقشه‌ها و جدول‌هایی که در متن نمی‌گنجد به عنوان پیوست بعد از متن می‌آید.  
(۴) برای تفکیک شماره‌ی صفحات، علامت درنگ نما (۰) به کار می‌رود.
- ۳۷- مفهوم بیت «حیلت رها کن عاشقا دیوانه شو دیوانه شو و اندر دل آتش در آ، پروانه شو پروانه شو» با تمامی ابیات به - استثنای ..... تناسب دارد.
- (۱) بر هوشمند سلسله نهاد دست عشق  
(۲) دیوانه‌ایم و تویر سنگی نک—درده‌ایم  
(۳) در خرمن صد زاهد عاقل زند آتش  
(۴) در ره منزل لیلی که خطر هاست در آن
- ۳۸- تمامی ابیات به استثنای بیت ..... به بیکرانگی عشق الهی اشاره دارد.
- (۱) سر منزل فراغت نتوان زدست دادن  
(۲) از هر طرف که رفتم جز وحشتم نیفزود  
(۳) جفا کنی و بدان ننگری که هم روزی  
(۴) این راه را نهایت صورت کجا توان بست؟
- ۳۹- مفهوم کلی بیت «گر چه پیرم تو شبی تنگ در آغوشم گیر تا سحرگه ز کنار تو جوان برخیزم» با کدام بیت تناسب دارد؟
- (۱) به تو حاصلی ندارد غم روزگار گفتم  
(۲) مقتفرا منتاب رو از در او به هیچ سو  
(۳) بیرانه سرم عشق جوانی به سر افتاد  
(۴) شمع اگر زان لب خندان به زبان لافی زد
- ۴۰- مفهوم کدام بیت با سایر ابیات تناسب ندارد؟
- (۱) همی بگذرد بر تو ایام تو  
(۲) چو اندیشه‌ی روزگ—در دراز  
(۳) دم مرگ چون آتش هولناک  
(۴) به گیتی در آن کوش چون بگذری
- خواهی که زلف یارکشی ترک هوش کن  
طفلان این دیار مگر سنگشان کم است  
این داغ که ما بر دل دیوانه نهادیم  
شرط اول قدم آن است که مجنون باشی
- ای ساروان فروکش کاین ره کران ندارد  
ز نهار از این بیابان و—ن راه بی‌نهایت  
وفای ما و جفای تو را کراته بود  
کش صد هزار منزل بیش است در بدایت
- که شبی ندیده باشی به دراز نای سالی  
زانکه مس وجود را فضا ی او طـلا کند  
آن راز که در دل بنهفتم به در افتاد  
بیش عشاق تو شبها به غرامت برخاست
- سرایبی جز این باشد آرام تو  
همی گشت باید سوی خاک باز  
ندارد به برنا و فرتوت پاک  
سراتجام نیکی برخود بری

**PART A: Grammar and Vocabulary**

**Directions:** Choose the word or phrase (1), (2), (3), or (4) that best completes each sentence. Then mark the answer on your answer sheet.

- 41- I left the cinema because I didn't find the movie -----  
 1) amused                      2) amusing                      3) amusingly                      4) amusement
- 42- Advertisers use a variety of methods ----- they can sell their goods widely.  
 1) since                      2) unless                      3) because of                      4) in order that
- 43- ----- the car, it began to rain.  
 1) Hardly we washed                      2) We washed hardly  
 3) Hardly had we washed                      4) We hardly had washed
- 44- It was ----- nice weather that we spent the whole day at the beach.  
 1) so                      2) very                      3) such                      4) enough
- 45- Unless you've got a doctor's note to say you've passed the medical, they ----- allow you to go on the activity holiday.  
 1) won't                      2) not                      3) don't                      4) wouldn't
- 46- Characterization is the way that people are ----- in a film or play so that they seem real and natural.  
 1) favoured                      2) represented                      3) expressed                      4) introduced
- 47- Geographical conditions frequently have a/an ----- on cultural interactions among communities.  
 1) impact                      2) comment                      3) procedure                      4) instruction
- 48- According to scientists, it is ----- that another Ice Age will soon be upon us.  
 1) entire                      2) probable                      3) universal                      4) immediate
- 49- Skiing is one of the few sports that ----- people to move at high rates of speed without any power.  
 1) enable                      2) locate                      3) protect                      4) evaluate
- 50- It was an interesting read, full of valuable insights into the most basic ----- of human relationships.  
 1) capacities                      2) choices                      3) aspects                      4) contacts
- 51- A/An ----- language is a language which is no longer natively spoken. It's estimated that one natural human language dies every two weeks.  
 1) artificial                      2) ancient                      3) primitive                      4) extinct
- 52- The industry has ----- completely as a result of the increased use of electronic systems.  
 1) altered                      2) conveyed                      3) provided                      4) controlled
- 53- Unlike breakfast, a big lunch usually makes a person sleepy, and thus affects his ----- negatively.  
 1) concern                      2) experience                      3) information                      4) performance
- 54- A patient should control himself and shouldn't get angry over ----- matters.  
 1) extra                      2) trivial                      3) various                      4) available
- 55- This textbook is designed ----- for advanced learners of English as a second language.  
 1) specially                      2) straightly                      3) continuously                      4) individually



**PART B: Reading Comprehension**

**Directions:** Read the following passage and decide which choice (1), (2), (3), or (4) best fits each space. Then mark the correct choice on your answer sheet.

Most people use different reading techniques for different reading situations. For example, a mystery enjoyed simply for entertainment may be read rapidly. But a classic novel may call for slow, careful reading. Technical texts that could lead to job advancement or that tell how to fix something usually require thoughtful reading.

Good readers can easily shift from one kind of reading to another. For instance, a student collecting information to write a paper might begin surveying articles to see if they fit the topic. One article may lead the student to consider changing the topic, and so the article is studied thoroughly and another topic chosen. While surveying for the new topic, the student looks for information to create an outline. During the survey reading, the student may see an entertaining article and read it for pleasure.

Reading flexibility improves with experience. Beginners may tend to read everything somewhat awkwardly, advancing slowly word by word because they doubt their ability to recognize words. By reading materials that follow their own language patterns – that is, familiar words and sentences they use – even beginning readers can read with both speed and understanding. In time, they learn that different reading materials make different demands on their abilities.

56- Choosing materials based on their language patterns make beginning readers -----.

- 1) advance their ability to recognize words
- 2) read with both speed and understanding
- 3) collect information easily for writing
- 4) not to improve their abilities for learning new materials

57- According to the passage, various reading situations -----.

- 1) make people enjoy their readings
- 2) cause people to choose their favourite reading techniques
- 3) lead people to use different reading techniques
- 4) affect people's improvement in learning different materials

58- All of the followings are true EXCEPT -----.

- 1) a mystery may be read quickly for pleasure
- 2) good readers rely on their abilities to read better
- 3) beginners tend to read everything unskillfully
- 4) readers should read carefully all the materials

59- You can find out from the passage that "reading flexibility" means -----.

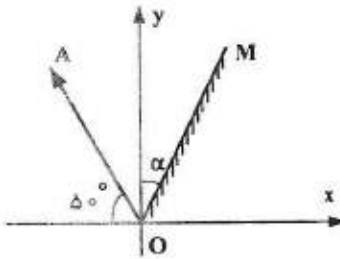
- 1) changing your materials for finding the best title
- 2) choosing the best technique for better understanding
- 3) shifting from one kind of reading technique to another
- 4) using your experience for choosing a technique

60- When you want to repair something, you read its instructions -----.

- 1) slowly
- 2) rapidly
- 3) technically
- 4) thoughtfully

- ۶۱- انرژی درون سلولی چه نام دارد و در کجا ساخته می شود؟ (به ترتیب ذکر شود)  
 (۱) GTP - میکروتوبوها  
 (۲) GMP - شبکه آندوپلاسمیک خشن  
 (۳) AMP - سیستم گلژی  
 (۴) ATP - میتوکندری
- ۶۲- عمل مهارى داروهای بی حس کننده در غشاء سلول با چه روشی انجام می شود؟  
 (۱) مهار انتشار جهشی  
 (۲) مهار کانال های سریع سدیمی  
 (۳) مهار کانال های کلری  
 (۴) مهار کانال های آهسته پتاسیمی
- ۶۳- کدام یک از موارد زیر می تواند در کوتاه ترین مدت فشار خون شریانی را اصلاح کند؟  
 (۱) سیستم رنین آنژیوتانسین  
 (۲) سیستم کلیوی - مایع بدنی  
 (۳) گیرنده های بارورسپورها  
 (۴) گیرنده های شیمیایی
- ۶۴- کدام یک از عروق زیر سهم بیشتری در ایجاد مقاومت کل محیطی دارند؟  
 (۱) سیاهرگ های بزرگ  
 (۲) شریانچه ها  
 (۳) سرخرگ های بزرگ  
 (۴) مویرگ ها
- ۶۵- در قلب، سرعت هدایت پتانسیل عمل در کدام قسمت بیشتر است؟  
 (۱) فیبرهای پورکنز  
 (۲) عضله دهلیزی  
 (۳) عضله بطنی  
 (۴) گره دهلیزی - بطنی
- ۶۶- کدام گزینه در مورد معده صحیح است؟  
 (۱) سلول های اصلی اسید کلریدریک ترشح می کنند.  
 (۲) غدد پیلوری موکوس ترشح می کنند.  
 (۳) سلول های جداری اسید کلریدریک و موکوس ترشح می کنند.  
 (۴) کوله سیستوکیپین تخلیه معده را تحریک می کند.
- ۶۷- کدام عامل آزاد شدن اکسیژن در بافت ها را کاهش می دهد؟  
 (۱) الکاالوز  
 (۲) افزایش دمای بدن  
 (۳) ورزش  
 (۴) ۲ و ۳ دی فسفو گلیسرات
- ۶۸- کدام یک از موارد زیر موجب افزایش فیلتراسیون گلومرولی می شود؟  
 (۱) افزایش کسر تصفیه  
 (۲) افزایش پروتئین های پلاسما  
 (۳) افزایش فشار هیدروستاتیک مویرگ گلومرولی  
 (۴) افزایش فشار هیدروستاتیک کپسول بومن
- ۶۹- کدام یک از هورمون های زیر شبیه به LH عمل می کند؟  
 (۱) ACTH  
 (۲) HCG  
 (۳) TSH  
 (۴) FSH
- ۷۰- کدام یک از هورمون های زیر گلیکوپروتئینی است؟  
 (۱) استروژن  
 (۲) ایپ نفرین  
 (۳) تیروکسین  
 (۴) LH
- ۷۱- تنظیم ترشح کدام هورمون از طریق روند فیدبک مثبت صورت می گیرد؟  
 (۱) ADH  
 (۲) PTH  
 (۳) FSH  
 (۴) Oxytosin
- ۷۲- در نیمکره غائب مغز مسئول محاسبه ریاضی و نوشتن به ترتیب کدام قسمت می باشند؟  
 (۱) اکسی پیتال - پاریتال  
 (۲) اکسی پیتال - فرونتال  
 (۳) پاریتال - اکسی پیتال  
 (۴) فرونتال - پاریتال
- ۷۳- کدام یک از پیام های زیر از طریق اسپینوتالامیک منتقل نمی شود؟  
 (۱) حس قلقلک  
 (۲) حس های جنسی  
 (۳) حس های حرارتی  
 (۴) لمس دقیق
- ۷۴- اعمال حرکتی ماهرانه از طریق کدام یک از سطوح صورت می گیرد؟  
 (۱) اعصاب اتونوم  
 (۲) سطح قشری  
 (۳) سطح مغزی تحتانی  
 (۴) نخاع شوکی
- ۷۵- اساس حافظه مربوط به کدام قسمت از یک مدار نرونی است؟  
 (۱) تنه های آکسون  
 (۲) جسم نرونی  
 (۳) سیناپس  
 (۴) دندریت





- ۱- در شکل روبه‌رو، جسم OA مقابل آینه‌ی M قرار دارد. زاویه‌ی  $\alpha$  چند درجه باشد، تا تصویر جسم منطبق بر محور x باشد؟

(۱)  $22/5$   
(۲)  $25$   
(۳)  $27/5$   
(۴)  $45$

- ۷۷-  $175^\circ\text{C}$  گرم آب  $20^\circ\text{C}$  با چند گرم یخ  $-5^\circ\text{C}$  مخلوط شود، تا پس از تعادل گرمایی، آب  $5^\circ\text{C}$  حاصل شود؟

$$(C_{\text{آب}} = 4/2 \frac{\text{kJ}}{\text{kg}^\circ\text{C}} \text{ و } C_{\text{یخ}} = 2/1 \frac{\text{kJ}}{\text{kg}^\circ\text{C}}, L_f = 336 \frac{\text{kJ}}{\text{kg}})$$

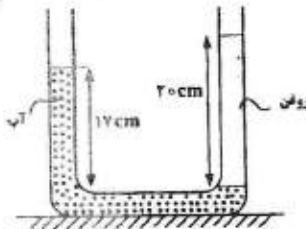
(۴)  $100$

(۳)  $60$

(۲)  $50$

(۱)  $30$

- ۷۸- در شکل روبه‌رو، روغن و آب به حالت تعادل قرار دارند. چگالی آب چند برابر چگالی روغن است؟



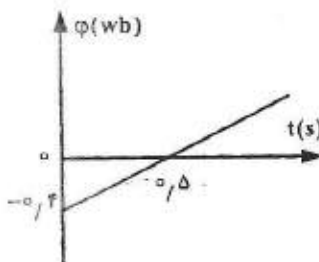
(۱)  $\frac{17}{20}$

(۲)  $\frac{4}{5}$

(۳)  $\frac{20}{17}$

(۴)  $\frac{5}{4}$

- ۷۹- شکل روبه‌رو، شار مغناطیسی عبوری از یک پیچ را نشان می‌دهد. اگر پیچ شامل  $50$  حلقه باشد، بزرگی نیروی محرکه‌ی القا شده در پیچ در لحظه‌ی  $t = 0/5 \text{ s}$  چند ولت است؟



(۱)  $62/5$

(۲)  $40$

(۳)  $1/25$

(۴)  $0/8$

- ۸۰- کدام یک از موج‌های الکترومغناطیسی زیر طول موج بلندتری دارند؟

(۱) اشعه X (۲) امواج فرابنفش (۳) اشعه  $\gamma$  (۴) امواج رادیویی

- ۸۱- در اتم هیدروژن، الکترون از مدار  $n = 4$  به  $n' = 2$  می‌رود. انرژی فوتون گسیل شده چند الکترون-ولت است؟

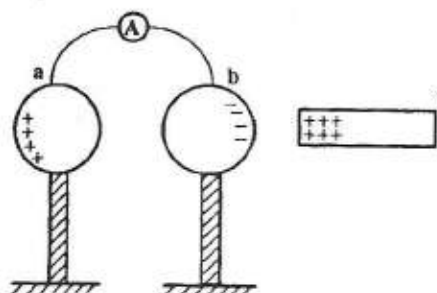
$$(E_R = 13/6 \text{ eV})$$

(۴)  $6/8$

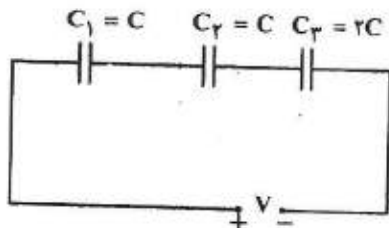
(۳)  $4/25$

(۲)  $2/4$

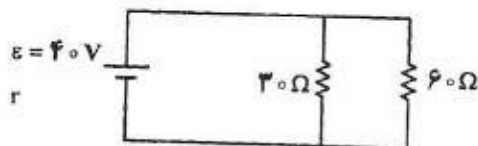
(۱)  $2/55$



- ۸۲- در شکل روبه‌رو، میله‌ی باردار و کره‌ها ساکن‌اند و سیستم به حالت تعادل قرار دارد. در این حالت پتانسیل الکتریکی کره‌ی a ..... پتانسیل الکتریکی کره‌ی b است و جریان الکتریکی در آمپرسنج .....  
 (۱) بیشتر از، از a به b است.  
 (۲) بیشتر از، صفر است.  
 (۳) برابر، از a به b است.  
 (۴) برابر، صفر است.



- ۸۳- در شکل روبه‌رو، اگر انرژی ذخیره شده در خازن  $C_1$  برابر  $2\text{ mJ}$  باشد، انرژی مجموعی خازن‌ها چند ژول است؟  
 (۱) ۴  
 (۲) ۵  
 (۳) ۶  
 (۴) ۸



- ۸۴- در شکل روبه‌رو، اگر توان مصرفی در مقاومت  $30\ \Omega$  اهمی برابر  $30\ \text{W}$  باشد، مقاومت داخلی مولد ( $r$ ) چند اهم است؟  
 (۱)  $\frac{V}{5}$   
 (۲)  $\frac{14}{5}$   
 (۳)  $\frac{10}{3}$   
 (۴)  $\frac{20}{3}$

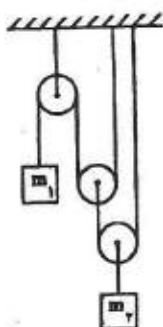
- ۸۵- گلوله‌ای از ارتفاع  $60\ \text{m}$  متری سطح زمین با سرعت اولیه‌ی  $v_0$  در راستای قائم روبه بالا پرتاب می‌شود. اگر زمان بالارفتن گلوله، نصف زمانی باشد که گلوله از نقطه‌ی اوج به زمین می‌رسد، بیشترین فاصله‌ای که گلوله از سطح زمین پیدا می‌کند چند

متر است؟ (مقاومت هوا ناچیز و  $g = 10 \frac{\text{m}}{\text{s}^2}$  است.)

- (۱) ۸۰  
 (۲) ۹۰  
 (۳) ۱۰۰  
 (۴) ۱۲۰

- ۸۶- معادله‌ی مکان - زمان متحرکی که در مسیر مستقیم حرکت می‌کند در SI به صورت  $x = t^2 - 12t + 8$  است. این متحرک، در کدام لحظه (بر حسب ثانیه) تغییر جهت می‌دهد؟

- (۱)  $\frac{1}{6}$   
 (۲)  $\frac{1}{4}$   
 (۳) ۴  
 (۴) ۶



در شکل روبه‌رو، جرم و اصطکاک نخ و قرقره‌ها ناچیز است.

اگر سیستم به حالت تعادل باشد، نسبت  $\frac{m_2}{m_1}$  چقدر است؟

(۱)  $\frac{1}{4}$

(۲) ۲

(۳) ۴

(۴)  $\frac{1}{2}$

۸۸- تکانه‌ی جسمی به جرم  $5 \text{ kg}$  در SI به صورت  $p = 5t^2 + 25$  تغییر می‌کند. شتاب حرکت جسم در لحظه‌ی  $t = 4 \text{ s}$  چند متر بر مربع ثانیه است؟

(۱)  $\frac{1}{8}$

(۲) ۸

(۳)  $\frac{1}{2}$

(۴) ۲

۸۹- تراز شدت صوتی  $90 \text{ dB}$  بی‌خطر است. شدت آن چند وات بر متر مربع است؟  $(I_0 = 10^{-12} \frac{\text{W}}{\text{m}^2})$

(۱)  $10^{-3}$

(۲)  $10^{-4}$

(۳)  $10^{-6}$

(۴)  $10^{-9}$

۹۰- اگر از هسته‌ی یک عنصر پرتوزا، یک ذره‌ی آلفا خارج شود، عدد اتمی عنصر چند واحد کاهش می‌یابد؟

(۱) ۱

(۲) ۲

(۳) ۳

(۴) ۴

### آمار حیاتی و اصول کلیات اپیدمیولوژی

۹۱- اگر کلیه داده‌ها را با میانگین آن‌ها جمع کنیم، ضریب تغییرات داده‌های جمعیت نسبت به ضریب تغییرات داده‌های اولیه چه تغییری می‌کند؟

(۱) تغییر نمی‌کند.

(۲) نصف می‌شود.

(۳) به اندازه میانگین به آن اضافه می‌شود.

(۴) دو برابر می‌شود.

۹۲- در مورد رابطه فشارخون سیستولیک و سن معادله رگرسیونی  $BP = a + b \times \text{Age}$  بدست آمده است. تفسیر مقدار  $b$  کدام است؟

(۱) عرض از مبدأ خط رگرسیون

(۲) مقدار فشارخون سیستولیک هر فرد در بدو تولد

(۳) تغییر میانگین فشارخون سیستولیک به ازای هر سال افزایش سن

(۴) مقدار فشارخون سیستولیک هر فرد به ازای سن او

۹۳- شیوع اختلال افسردگی و اختلال اضطرابی در یک جمعیت به ترتیب ۲۰٪ و ۱۵٪ است. یا فرض عدم ارتباط این دو بیماری، اگر یک نفر را به طور تصادفی از این جمعیت انتخاب کنیم احتمال اینکه حداقل به یکی از این دو اختلال مبتلا باشد، چند درصد است؟

(۱) ۳۲

(۲) ۳۵

(۳) ۶۵

(۴) ۶۸

۹۴- در توزیع نرمال تقریباً چند درصد داده‌ها بین میانگین و میانگین منهای یک انحراف معیار  $[\mu - \sigma, \mu]$  قرار دارند؟

(۱) ۳۴

(۲) ۴۷/۵

(۳) ۶۸

(۴) ۹۵

- ۹۵- چارک اول، دوم و سوم وزن نوزادان به ترتیب  $\frac{2}{9}$ ،  $\frac{3}{1}$  و  $\frac{3}{3}$  کیلوگرم بوده است. اگر توزیع وزن نوزادان نرمال باشد، میانگین و میانه وزن نوزادان به ترتیب (از راست به چپ) چقدر است؟  
 (۱)  $\frac{2}{9}$ ،  $\frac{2}{9}$  (۲)  $\frac{3}{1}$ ،  $\frac{2}{9}$  (۳)  $\frac{3}{1}$ ،  $\frac{3}{1}$  (۴)  $\frac{3}{1}$ ،  $\frac{3}{1}$
- ۹۶- خطای نوع دوم عبارتست از:  
 (۱) احتمال پذیرش  $H_0$  وقتی  $H_1$  نادرست است.  
 (۲) احتمال پذیرش  $H_1$  وقتی  $H_0$  نادرست است.  
 (۳) احتمال پذیرش  $H_0$  وقتی  $H_0$  نادرست است.  
 (۴) احتمال پذیرش  $H_1$  وقتی  $H_1$  نادرست است.
- ۹۷- اگر نسبت افراد سالم در جمعیتی  $\frac{8}{5}$  باشد و از این جمعیت ۶ نفر به تصادف انتخاب شود، احتمال آنکه هیچ کس بیمار نباشد چقدر است؟  
 (۱)  $(\frac{5}{2})^6$  (۲)  $1 - (\frac{5}{8})^6$  (۳)  $(\frac{5}{8})^6$  (۴)  $1 - (\frac{5}{2})^6$
- ۹۸- به توانایی تکثیر یک میکروارگانیسم در بدن میزبان چه می‌گویند؟  
 (۱) بیماری‌زایی (۲) عفونت‌زایی (۳) حدت بیماری (۴) مصونیت‌زایی
- ۹۹- فاصله زمانی میان ورود میکروارگانیسم به بدن تا بروز علائم بیماری چه نامیده می‌شود؟  
 (۱) دوره پنجره (۲) دوره بالینی (۳) دوره کمون (۴) دوره عفونت‌زایی
- ۱۰۰- مهمترین اثر «تخصیص تصادفی» در مطالعات کارآزمایی بالینی، کاهش کدام نوع خطا می‌باشد؟  
 (۱) سوگیری اطلاعات (۲) سوگیری انتخاب (۳) خطای تصادفی (۴) مخدوش کنندگی
- ۱۰۱- اولین اثر برنامه‌های پیشگیری اولیه از بیماری‌ها کدام است؟  
 (۱) کاهش بروز (۲) کاهش مرگ (۳) کاهش شیوع (۴) کاهش کشندگی
- ۱۰۲- خطر بروز سرطان مثانه در افراد سیگاری یک در هزار و در افراد غیرسیگاری  $\frac{2}{5}$  در هزار می‌باشد. اگر شیوع مصرف سیگار در یک جمعیت ۲۵ درصد باشد، چند درصد از موارد سرطان مثانه در این جمعیت قابل انتساب به سیگار است؟  
 (۱) ۲۵ (۲) ۴۰ (۳) ۵۰ (۴) ۷۵
- ۱۰۳- برای مقایسه وضعیت سلامت بین دو کشور، کدام شاخص کمترین کاربرد را دارد؟  
 (۱) میزان مرگ خام (۲) امید زندگی بدو تولد (۳) میزان مرگ استاندارد شده (۴) میزان مرگ اختصاصی در گروه‌های سنی مشابه
- ۱۰۴- حساسیت و ویژگی یک پرسشنامه برای غربالگری افسردگی به ترتیب ۹۰ و ۹۵ درصد است. در یک جمعیت ۱۰۰۰ نفری که ۲۰۰ نفر از آن‌ها مورد قطعی افسردگی هستند از این پرسشنامه استفاده کرده‌ایم. چند نفر از این جمعیت با پرسشنامه غربالگری مثبت تشخیص داده می‌شوند؟  
 (۱) ۱۶۰ (۲) ۱۸۰ (۳) ۲۰۰ (۴) ۲۲۰
- ۱۰۵- می‌خواهیم ارتباط مواجهه با ماده شیمیایی پلی وینیل کلراید را به طور هم‌زمان با سرطان کبد، سرطان مثانه و سرطان معده بررسی کنیم. برای این منظور چه مطالعه‌ای مناسب‌تر است؟  
 (۱) مقطعی (۲) هم‌گروهی (۳) مورد - شاهدی (۴) کارآزمایی بالینی
- ۱۰۶- «تحصیلات» چه نوع متغیری محسوب می‌شود؟  
 (۱) اسمی (۲) رتبه‌ای (۳) فاصله‌ای (۴) نسبی
- ۱۰۷- «مقاومت گروهی در مقابل حمله بیماری که درصد زیادی از اعضای گروه نسبت به بیماری مورد نظر ایمن باشند» را چه می‌گویند؟  
 (۱) ایمنی اکتسابی (۲) ایمنی جمعی (۳) ایمنی ذاتی (۴) ایمنی کامل
- ۱۰۸- قانون جامع کنترل و مبارزه ملی با دخانیات مربوط به کدام رأس مثلث اپیدمیولوژی در سبب‌شناسی سرطان ریه می‌باشد؟  
 (۱) ناقل (۲) میزبان (۳) عامل (۴) محیط

- ۱۰- شانس ابتلا به بیماری اسهالی در کودکان زیر یک سال یک شهرستان ۳ به ۲ تخمین زده شده است، بر این اساس احتمال ابتلا به بیماری اسهالی چند درصد است؟  
 (۱) ۲۵ (۲) ۴۰ (۳) ۶۰ (۴) ۷۵
- ۱۱۰- همه موارد زیر جزء شاخص‌های پراکندگی محسوب می‌شوند، به استثنای:  
 (۱) نما (۲) دامنه (۳) انحراف معیار (۴) واریانس
- اصول تغذیه
- ۱۱۱- کدام یک از منابع غذایی زیر حاوی مقدار بیشتری پیریدوکسین می‌باشند؟  
 (۱) یک عدد سیب‌زمینی پخته (۲) یک لیوان برنج پخته (۳) ۹۰ گرم گوشت مرغ (۴) ۹۰ گرم گوشت گاو
- ۱۱۲- کدام ویتامین، باعث حفاظت فسفولیپیدهای اشباع نشده‌ی غشاء سلول در برابر واکنش‌های اکسیداسیون با انواع اکسیژن فعال و رادیکال‌های آزاد می‌گردد؟  
 (۱) A (۲) C (۳) E (۴) B<sub>۶</sub>
- ۱۱۳- کدام یک از موارد زیر مربوط به علائم کمبود ویتامین C نیست؟  
 (۱) اگزما و خشکی پوست (۲) تورم لثه‌ها (۳) خونریزی‌های زیر پوستی (۴) موهای مجعد
- ۱۱۴- کدام ویتامین در تشکیل سروتونین و نوراپی نفرین ضروری است؟  
 (۱) B<sub>۲</sub> (۲) B<sub>۶</sub> (۳) C (۴) فولات
- ۱۱۵- کدام یک از انواع اسیدهای چرب زیر در دمای یکسان جامدتر هستند؟  
 (۱) امگا ۳ (۲) امگا ۶ (۳) اشباع شده (۴) تک غیراشباع
- ۱۱۶- کمبود کدام ماده مغذی می‌تواند استفاده از فولات را در بدن مختل نماید؟  
 (۱) آهن (۲) روی (۳) ویتامین A (۴) ویتامین B<sub>۶</sub>
- ۱۱۷- یک لیوان از کدام منبع غذایی زیر حاوی مقدار بیشتری ویتامین C می‌باشد؟  
 (۱) توت‌فرنگی (۲) کلم بروکلی (۳) گوجه‌فرنگی (۴) فلفل دلمه‌ای
- ۱۱۸- برای تأمین ویتامین D مورد نیاز بدن باید چه مقدار از نور آفتاب استفاده کرد؟  
 (۱) ۵-۱۰ دقیقه ۲ بار در روز (۲) ۵-۱۰ دقیقه ۳-۲ بار در هفته (۳) ۵-۱۰ دقیقه در هفته (۴) ۱۰ دقیقه در روز
- ۱۱۹- یک عدد تخم‌مرغ با اندازه متوسط (۵۰ گرم) که حاوی ۱۳ درصد پروتئین، ۱۲ درصد چربی، و ۱ درصد کربوهیدرات می‌باشد چه میزان انرژی تولید می‌کند؟  
 (۱) ۱۰۳ (۲) ۸۲ (۳) ۵۴ (۴) ۲۶
- ۱۲۰- کدام یک از روغن‌های زیر حاوی مقدار بیشتری اسیدهای چرب امگا ۹ می‌باشد؟  
 (۱) آفتابگردان (۲) ذرت (۳) سویا (۴) کلزا
- ۱۲۱- تری گلیسیریدهای با زنجیره متوسط (MCT) در کدام یک از منابع غذایی زیر وجود ندارد؟  
 (۱) چربی شیر (۲) روغن نارگیل (۳) روغن بادام‌زمینی (۴) روغن هسته خرما
- ۱۲۲- کدام یک از ترکیب‌های غذایی زیر تمامی اسیدهای آمینه ضروری را تأمین نمی‌کند؟  
 (۱) برنج و لوبیا (۲) لوبیا و کنجد (۳) ماکارونی و پنیر (۴) نخود و عدس
- ۱۲۳- تعادل نیتروژن در کدام یک از شرایط زیر منفی می‌شود؟  
 (۱) بارداری (۲) عقونت (۳) نوجوانی (۴) نوزادی

۱۲۴- در کدام یک از وضعیت‌های زیر فرد قادر به تطابق با گرسنگی یا بی‌غذایی می‌باشد؟

- (۱) تروما (۲) عفونت (۳) کوآشیورکور (۴) ماراسموس

۱۲۵- کدام یک از علایم مسمومیت با ویتامین A نمی‌باشد؟

- (۱) کم‌خونی (۲) التهاب لثه (۳) بزرگی کبد (۴) هیدروسفالی

### اصول و کلیات خدمات بهداشتی «اصول بهداشت محیط، بهداشت روان»

۱۲۶- همه موارد زیر مربوط به ویژگی‌های شیمیایی آب آشامیدنی می‌باشد، به استثنای:

- (۱) سختی (۲) مواد رادیواکتیو (۳) T.D.S (۴) Turbidity

۱۲۷- کدام عبارت در مورد جیوه موجود در آب که جزو فلزات سمی به شمار می‌رود، نادرست است؟

- (۱) افزایش آن در آب موجب بیماری ایتای - ایتای می‌شود.  
(۲) ترکیبات آلی آن به خصوص متیل مرکوری در آب محلول است.  
(۳) عبور ترکیبات آلی آن از راه جفت و ورود آن به بدن جنین باعث ناهنجاری‌های شدید در طفل می‌شود.  
(۴) این فلز عمدتاً از طریق استخراج معادن، کارخانجات کاغذ سازی، پلاستیک سازی و آفت کش‌ها وارد محیط زیست می‌گردد.  
۱۲۸- هدف اصلی از واحد ته‌نشینی اولیه در تصفیه خانه فاضلاب حذف ..... است.

- (۱) رنگ (۲) مواد کلونیدی (۳) مواد محلول (۴) مواد معلق

۱۲۹- کدام یک از سیستم‌های تصفیه فاضلاب برای اجتماعات کوچک (تا ۱۵ هزار نفر) کاربرد دارد؟

- (۱) ایمهاف تانک (۲) صافی چکنده (۳) لاگون‌های هوادهی (۴) روش لجن فعال

۱۳۰- در حال حاضر کدام آلاینده جزو شاخص (معیار) استانداردهای کیفیت هوا نمی‌باشد؟

- (۱) CO (۲) O<sub>3</sub> (۳) HC (۴) SO<sub>2</sub>

۱۳۱- کدام اکسید نیتروژن بر روی گرم شدن جهانی و تخریب لایه ازن اثرگذار است؟

- (۱) NO (۲) N<sub>2</sub>O (۳) NO<sub>2</sub> (۴) NOX

۱۳۲- گازهای اصلی در محل‌های دفن زباله کدامند؟

- (۱) دی اکسید کربن و ازن  
(۲) متان و منواکسید کربن  
(۳) متان و دی اکسید کربن  
(۴) دی اکسید گوگرد و هیدروژن سولفور

۱۳۳- حداکثر مجاز صدا برای رستوران‌ها چند دسی بل (dB) پیشنهاد شده است؟

- (۱) ۳۰ (۲) ۴۰ (۳) ۵۰ (۴) ۷۰

۱۳۴- روشنایی مناسب، برای کدام فضا در مدرسه باید بیشتر باشد؟

- (۱) آزمایشگاه (۲) اتاق نقشه‌کشی (۳) کتابخانه (۴) کلاس

۱۳۵- کدام مواد گندزدا قادر به از بین بردن آلودگی‌های ثانویه آب در شبکه توزیع نمی‌باشند؟

- (۱) اشعه UV و ازن (۲) ازن و H.T.H (۳) اشعه UV و گاز کلر (۴) گاز کلر و کلر آمین‌ها

۱۳۶- کدام یک از موارد زیر با بیماری قلبی - عروقی در تیپ A ارتباط دارد؟

- (۱) خصومت (۲) رقابت جویی (۳) وقت‌شناسی (۴) نظم و دقت

۱۳۷- کدام اختلال زیر در طبقه اختلالات شدید روانی قرار می‌گیرد؟

- (۱) افسردگی (۲) اسکیزوفرنیا (۳) وسواس (۴) گذرهراسی

۱۳۸- تفکر انتزاعی در بیمار مبتلا به اختلال روانی با کدام مورد زیر سنجیده می‌شود؟

- (۱) القبا را به ترتیب گفتن (۲) کم کردن ۴ از عدد ۱۰۰ (۳) توضیح دادن ضرب المثل (۴) معکوس کردن ترتیب ارقام



- وقتی بیمار می‌گوید «صدایی به من می‌گوید برادرم را بکشم» کدام مورد زیر را نشان می‌دهد؟
- (۱) توهم (۲) خلق (۳) قضاوت (۴) هذیان
- ۱۴۰- کدام یک از موارد زیر جزء اولویت‌های بهداشت روانی در ایران محسوب نمی‌شود؟
- (۱) افسردگی (۲) خودکشی (۳) عقب‌ماندگی ذهنی (۴) بیماری وسواسی
- ۱۴۱- دوره‌های مانیا جزو کدام دسته از اختلالات زیر طبقه‌بندی می‌شود؟
- (۱) سایکوز مزمن (۲) سایکوز گذرا (۳) سایکوسوماتیک (۴) سایکوز ادواری
- ۱۴۲- اینکه کودکان نقش‌های جنسیتی را با پاداش و تنبیه می‌آموزند کدام نظریه را نشان می‌دهد؟
- (۱) روانکاوی (۲) یادگیری اجتماعی (۳) طرحواره (۴) رشد شناختی
- ۱۴۳- در بیماری آلزایمر کدام انتقال دهنده عصبی درگیر است؟
- (۱) سروتونین (۲) دوپامین (۳) استیل کولین (۴) گلوتامات
- ۱۴۴- کدام حس در بدو تولد از تکامل کمتری برخوردار است؟
- (۱) بویایی (۲) بینایی (۳) چشایی (۴) لامسه
- ۱۴۵- علاقه به نظم و زیبایی در کدام سلسله مراتب نیازهای مزلو قرار دارد؟
- (۱) ایمنی (۲) تعلق (۳) شناختی (۴) ذوقی

### جمعیت‌شناسی و اصول تنظیم خانواده

- ۱۴۶- کدام یک از موارد زیر از اهداف برنامه تنظیم خانواده نمی‌باشد؟
- (۱) داشتن جمعیت متناسب (۲) فاصله‌گذاری مناسب (۳) کاهش تعداد موالید (۴) جلوگیری از حاملگی ناخواسته
- ۱۴۷- کدام یک از مزایای بستن لوله‌های واژودفران نسبت به لوله بستن در خانم‌ها می‌باشد؟
- (۱) طول مدت عمل جراحی کوتاه‌تر (۲) شروع اثربخشی آن بلافاصله پس از عمل (۳) پیشگیری از بیماری‌های منتقله جنسی (۴) مشارکت بیشتر مردم
- ۱۴۸- حداکثر مدت مجاز برای تأخیر در مصرف قرص‌های شیردهی چند ساعت است؟
- (۱) ۱ (۲) ۲ (۳) ۳ (۴) ۴
- ۱۴۹- کدام مورد جزء روش‌های طبیعی پیشگیری از بارداری محسوب نمی‌شود؟
- (۱) استفاده از درجه حرارت پایه (۲) روش تقویمی (۳) شیردهی (۴) دیافراگم سرویکس
- ۱۵۰- کدام گزینه از اثرات مفید استفاده از قرص‌های پیشگیری از بارداری می‌باشد؟
- (۱) پیشگیری از سرطان دهانه رحم (۲) پیشگیری از کم‌خونی فقر آهن (۳) پیشگیری از عفونت منتقله جنسی (۴) پیشگیری از بوکی استخوان
- ۱۵۱- کدام یک از عوارض شایع IUD می‌باشد؟
- (۱) درد و افتادن خودبخودی IUD (۲) درد و افزایش میزان خونریزی ماهانه (۳) خونریزی و سوراخ شدن دیواره رحم (۴) عفونت لگنی و حاملگی خارج رحمی
- ۱۵۲- همه گزینه‌ها در ارتباط با واکتومی درست است، به جز:
- (۱) اسپرم ایجاد نمی‌شود. (۲) قطع لوله‌های اسپرم بر است. (۳) مایع منی فاقد اسپرم می‌شود. (۴) یک روش دائمی پیشگیری از بارداری است.

- ۱۵۳- زمان شروع مصرف قرص های شیردهی چه زمانی پس از زایمان می باشد؟  
 (۱) بلافاصله پس از زایمان  
 (۲) یکماه پس از زایمان  
 (۳) ۶ هفته پس از زایمان  
 (۴) هر زمان که مادر توان خود را باز یابد
- ۱۵۴- عارضه بازگشت باروری با تاخیر پس از قطع کدام یک از روش های زیر پیش می آید؟  
 (۱) IUD پروژسترونی  
 (۲) قرص های خوراکی پیشگیری از بارداری  
 (۳) نورپلات  
 (۴) آمپول های تزریقی DMPA
- ۱۵۵- خانمی ۲۵ ساله مصرف شب گذشته قرص ضد بارداری (LD) خود را فراموش کرده است تکلیف این خانم چیست؟  
 (۱) شب بعد ۲ تا قرص با هم بخورد.  
 (۲) دو شب بعد را دوتا دوتا قرص بخورد.  
 (۳) مصرف را به همان صورت قبلی ادامه دهد  
 (۴) مصرف قرص را قطع کند تا عادت ماهانه شود
- ۱۵۶- برای خانمی ۱۸ ساله که یک فرزند سالم دارد، هدف از اجرای برنامه تنظیم خانواده کدام یک از موارد زیر می باشد؟  
 (۱) پیشگیری از حاملگی با تعداد زیاد  
 (۲) پیشگیری از حاملگی بدون برنامه ریزی  
 (۳) حفظ سلامت مادر و کودک  
 (۴) فاصله گذاری مناسب بین تولدها
- ۱۵۷- ترکیب مناسب جمعیت یعنی:  
 (۱) بالا بودن جمعیت جوان  
 (۲) بالا بودن جمعیت میانسال  
 (۳) تناسب میان جمعیت جوان و پیر  
 (۴) تناسب میان جمعیت جوان و میانسال
- ۱۵۸- شکل هرم جمعیتی ایران چگونه است؟  
 (۱) استوانه ای (ستونی)  
 (۲) میانه حجیم (گلابی شکل)  
 (۳) قاعده پهن (دورنگه)  
 (۴) قاعده باریک (مثلثی)
- ۱۵۹- شاخص IMR به کدام یک از موارد زیر اشاره می کند؟  
 (۱) مرگ و میر مادران باردار  
 (۲) مرگ و میر کودکان زیر یکسال  
 (۳) مرگ و میر کودکان زیر پنج سال  
 (۴) مرگ و میر نوزادان یک ماهه
- ۱۶۰- کدام گزینه زیر مرحله دوم گذار جمعیتی (چرخه جمعیت شناختی) را توصیف می کند؟  
 (۱) کاهش میزان تولد و کاهش مرگ (رشد متوسط)  
 (۲) میزان بالای تولد و میزان بالای مرگ (رشد آهسته)  
 (۳) میزان بالای تولد و کاهش مرگ (رشد سریع)  
 (۴) میزان کم تولد و افزایش میزان مرگ (رشد منفی)

#### مصون سازی «برنامه ایمن سازی کشوری»

- ۱۶۱- همه واکسن های زیر در بدو تولد تجویز می شوند، به استثنای:  
 (۱) BCG  
 (۲) DPT  
 (۳) HB  
 (۴) OPV
- ۱۶۲- در صورتی که پس از تولد و تزریق واکسن هیپاتیت B مشخص شود که نوزاد از مادر  $HB_s Ag^+$  به دنیا آمده، حداکثر زمان دریافت ایمونوگلوبولین اختصاصی هیپاتیت B ..... بعد از تولد می باشد.  
 (۱) یک هفته  
 (۲) دو هفته  
 (۳) یک ماه  
 (۴) دو ماه
- ۱۶۳- برای تشخیص کدام بیماری از تست آگلوتیناسیون رایت (Wright) نیز استفاده می شود؟  
 (۱) بروسلوز  
 (۲) سالمونلوز  
 (۳) شیگلوز  
 (۴) لیستریوز
- ۱۶۴- آنتی بادی IgG حدوداً چند درصد غلظت مجموعی ایمونوگلوبولین های سرم را تشکیل می دهد؟  
 (۱) ۴۰  
 (۲) ۵۰  
 (۳) ۶۰  
 (۴) ۸۰

تمامی جملات در ارتباط با حساسیت نسبت به ترکیبات واکسن ها درست است. به استثنای:

- (۱) شایع ترین پروتئین حساسیت زای موجود در واکسن ها را پروتئین تخم مرغ تشکیل می دهد.
  - (۲) واکسن اوربون را با بهره گیری از کشت فیبروبلاست جنین جوجه تهیه می کنند.
  - (۳) تلقیح واکسن سرخک در افرادی که حساسیت شدید نسبت به تخم مرغ دارند، پلا مانع است.
  - (۴) در افرادی که نسبت به تخم مرغ حساسیت شدید دارند قبل از دریافت واکسن اوربون تست پوستی ضروری می باشد.
- ۱۶۶- در کدام شرایط، استفاده از واکسن پولیوی زنده خوراکی (OPV) برای کودکان ممنوع است؟

- (۱) اختلال سیستم ایمنی
  - (۲) شیرخواران دچار زردی
  - (۳) نوزادانی که تعویض خون شده اند.
  - (۴) شل بودن مدفوع و یا سرماخوردگی خفیف
- ۱۶۷- در روش تست آنتی توکسین (روش بسر دکا) تزریق آنتی توکسین نوبت ششم چگونه است؟

- (۱) ۵/۵ میلی لیتر از محلول رقیق نشده عضلانی
  - (۲) ۵/۵ میلی لیتر از محلول رقیق نشده وریدی
  - (۳) ۱/۱ میلی لیتر از محلول رقیق نشده وریدی
  - (۴) ۱/۱ میلی لیتر از محلول رقیق نشده عضلانی
- ۱۶۸- کدام مورد جزو ایمنی اکتیو به شمار می رود؟

- (۱) انتقال از مادر به جنین
  - (۲) تجویز واکسن
  - (۳) تزریق آنتی بادی
  - (۴) کمپرو فیلاکسی
- ۱۶۹- انجام واکسیناسیون هپاتیت B برای کودکان نارس و با وزن کمتر از ۲۰۰۰ گرم که در وقت مقرر مراجعه نموده اند، گزینه صحیح کدام است؟

- (۱) در ۳ نوبت - دو، چهار و شش ماهگی
  - (۲) در ۳ نوبت - بدو تولد، دو و شش ماهگی
  - (۳) در ۴ نوبت - بدو تولد، یک، دو و شش ماهگی
  - (۴) در ۴ نوبت - بدو تولد، دو، چهار و شش ماهگی
- ۱۷۰- در کودکان زیر دو سال تزریق واکسن های داخل عضلانی در ..... توصیه می شود.

- (۱) ناحیه سرین
- (۲) ناحیه قدامی خارجی ران
- (۳) عضله دلتوئید
- (۴) حد فاصل یک سوم فوقانی و دو سوم تحتانی بازو

### میکروپ شناسی عمومی

- ۱۷۱- محیط کشت بورده ژانکو برای کشت عامل کدام یک از بیماری های زیر بکار می رود؟
- (۱) تب مالت
  - (۲) دیفتری
  - (۳) سیاه سرفه
  - (۴) کزاز
- ۱۷۲- کدام یک از اندامک ها (ارگانل های) زیر در کلیه باکتری ها وجود دارد؟
- (۱) پیلی
  - (۲) ریبوزوم
  - (۳) کپسول
  - (۴) فلاژل
- ۱۷۳- کدام یک از میکروارگانیسم های زیر داخل سلولی اجباری است؟
- (۱) استافیلوکوک
  - (۲) بروسلا
  - (۳) مایکوپلازما
  - (۴) کلامیدیا
- ۱۷۴- در استفاده از کدام فرآیند عمل سترون سازی صورت نمی گیرد؟
- (۱) استفاده از اتوکلاو
  - (۲) استفاده از فور
  - (۳) پاستوریزاسیون
  - (۴) تیندالیزاسیون
- ۱۷۵- کدام یک از ویروس های زیر عامل اسهال در نوزادان و کودکان می باشد؟
- (۱) روتا ویروس گروه A
  - (۲) کوکساکسی ویروس گروه B
  - (۳) رینو ویروس
  - (۴) سیتومگالو ویروس
- ۱۷۶- راه معمول انتقال عفونت قارچی به ناخن کدام است؟
- (۱) تماس مستقیم
  - (۲) تماس غیرمستقیم
  - (۳) رطوبت
  - (۴) مجاورت

- ۱۷۷- همه موارد زیر درباره تک یاخته ژباردیالامبلیا درست است، بجز:
- (۱) فرم آلوده کننده آن برای انسان تروفوزوئیت است.
  - (۲) میزبان نهایی و اختصاصی این انگل انسان است.
  - (۳) آلودگی به این انگل در بچه‌ها نسبت به بزرگسالان شایع‌تر است.
  - (۴) این تک یاخته در روده باریک زندگی می‌کند ولی می‌تواند در کیسه صفرا نیز جایگزین شود.
- ۱۷۸- کدام مورد در ارتباط با لیشمانیوز احشایی (کالاآزار) در ایران صحیح نمی‌باشد؟
- (۱) عامل بیماری *L. infantum* است.
  - (۲) این بیماری بیشتر در سنین ۱۰ تا ۲۰ سالگی عارض می‌گردد.
  - (۳) مخزن در این بیماری سگ و گوشتخواران وحشی مانند روباه و شغال هستند.
  - (۴) در حال حاضر مهمترین کانون‌های آلودگی در عشایر کوچ‌نشین استان‌های فارس، چهارمحال و بختیاری، ایلام و مشکین شهر گزارش شده است.
- ۱۷۹- کدام کرم جزو شاخه کرم‌های پهن می‌باشد؟
- (۱) تریکوسفال
  - (۲) تریشین
  - (۳) پیوک
  - (۴) دیکروسولیوم
- ۱۸۰- کدام بیماری انگلی، جزو کرم‌های منتقله توسط حلزون‌ها به شمار می‌رود؟
- (۱) آمیبیوز
  - (۲) آنکوسرکیازیس
  - (۳) فاسیولوز
  - (۴) هیداتیدوز

## اپیدمیولوژی بیماری شایع در ایران

- ۱۸۱- همه موارد زیر در رابطه با هیاتیت C درست است، به استثنای:
- (۱) شروع بیماری با علائم حاد و نشانه‌های بالینی است.
  - (۲) حدود ۵۰ درصد افراد آلوده دچار عفونت مزمن می‌شوند.
  - (۳) انتقال عمدتاً از طریق خون و فرآورده‌های خونی آلوده انجام می‌گیرد.
  - (۴) خالکوبی و ختنه کردن با لوازم آلوده نیز می‌تواند موجب انتقال عفونت گردد.
- ۱۸۲- دوره کمون کدام بیماری بیشتر است؟
- (۱) آنفلوآنزا
  - (۲) اوریون
  - (۳) بوتولیسم
  - (۴) وبا
- ۱۸۳- از دیدگاه اپیدمیولوژیک بیشتر سرطان‌ها (۸۰ تا ۹۰ درصد) در کدام گروه زیر قرار می‌گیرند؟
- (۱) سارکوم
  - (۲) لنفوم
  - (۳) کارسینوم
  - (۴) میلوم
- ۱۸۴- کدام بیماری بیشتر در شکارچیان، دامداران و کشاورزان دیده می‌شود؟
- (۱) تولارمی
  - (۲) تیفوئید
  - (۳) فارنزیت استریتوکوکی
  - (۴) هیاتیت ب
- ۱۸۵- در ارتباط با بیماری تیفوئید، افرادی که باسیل‌ها را بیش از یک سال پس از حمله بالینی دفع می‌کنند ناقلان ..... نامیده می‌شوند.
- (۱) حاد
  - (۲) سالم
  - (۳) دوره نقاهت
  - (۴) مزمن
- ۱۸۶- اولین شخصی که پس از برخورد با منبع آلودگی بیمار می‌شود، case ..... نامیده می‌شود.
- (۱) index
  - (۲) probable
  - (۳) primary
  - (۴) secondary
- ۱۸۷- در مالاریای تمام بومی (Holoendemic) میزان بزرگی طحال در کودکان ۲ تا ۹ ساله چند درصد است؟
- (۱) کمتر از ۴۰
  - (۲) ۵۰
  - (۳) ۶۰
  - (۴) بیش از ۷۵
- ۱۸۸- کدام میکروب‌ها در ایران نقش بیشتری را در مسمومیت‌های غذایی دارا می‌باشند؟
- (۱) استافیلوکوک‌ها
  - (۲) استرپتوکوک‌ها
  - (۳) سالمونلاها
  - (۴) کلسترییدیوم‌ها

- همه عبارات زیر در مورد بیماری سیفلیس درست است، بجز:
- (۱) انسان تنها میزبان طبیعی آن است.  
(۲) ایمنی طبیعی نسبت به آن وجود ندارد.  
(۳) انتقال از مادر به جنین وجود ندارد.  
(۴) در سنین فعالیت جنسی شایع تر است.
- ۱۹۰- کدام مورد در خصوص لیشمانیوز نوع جلدی روستایی نادرست است؟
- (۱) یک بیماری زئونوز است.  
(۲) ناقل آن فلبوتوموس پاپاتاسی می باشد.  
(۳) مخزن آن عمدتاً جوندگان وحشی می باشند.  
(۴) دوره کمون آن از لیشمانیوز نوع جلدی شهری طولانی تر است.
- همه موارد زیر در ارتباط با بیماری سرخجه صحیح است، بجز:
- (۱) یک بار ابتلاء به آن موجب ایمنی در تمام طول عمر می گردد و عفونت مجدد نادر است.  
(۲) عفونت آن معمولاً در ۵۰ تا ۶۰ درصد از موارد دارای علائم و نشانه های بالینی است.  
(۳) دوره کمون آن ۲ تا ۳ هفته و به طور متوسط ۱۸ روز است.  
(۴) ویروس این بیماری می تواند از جفت عبور و جنین را در داخل رحم آلوده کند و منجر به بروز سرخجه مادرزادی گردد.
- ۱۹۲- خطر ایجاد سوء تغذیه در کدام یک از مراحل زیر بیشتر است؟
- (۱) نوجوانی (۲) ۴ تا ۶ سالگی (۳) سه ماهه اول زندگی (۴) هنگام از شیر گرفتن
- ۱۹۳- عامل سه بیماری زیاردیوز - هیستوپلاسموزیس - تب پاپاتاسی به ترتیب کدامند؟
- (۱) تک یاخته - تک یاخته - باکتری  
(۲) تک یاخته - قارچ - ویروس  
(۳) مژکدار - قارچ - باکتری  
(۴) ناژکدار - اسپروازا - ویروس
- ۱۹۴- از دیدگاه اپیدمیولوژی، همه بیماری های زیر در ایران جزو بیماری های نوپدید محسوب می شوند، به استثنای:
- (۱) ایدز  
(۲) اولین همه گیری ارلیشیوز انسانی  
(۳) سودوکو  
(۴) هیاتیت E
- ۱۹۵- بیماری زونا (هرپس زوستر) چگونه ایجاد می شود؟
- (۱) در اثر دوباره فعال شدن ویروس آبله مرغان نهفته در بدن  
(۲) از راه استنشاق ذرات آلوده به ویروس آبله مرغان  
(۳) از طریق تماس پوسته زخم های جلدی آبله مرغان  
(۴) در اثر عفونت به ویروس آبله مرغان و از راه پوست

### آموزش بهداشت و ارتباطات

- ۱۹۶- در ارزشیابی برنامه های آموزشی کدام گزینه مهمترین قسمت مورد توجه می باشد؟
- (۱) بودجه و هزینه برنامه  
(۲) روش های اجرای برنامه  
(۳) افراد مورد نیاز برای اجرای برنامه  
(۴) هدف برنامه
- ۱۹۷- مهمترین مرحله در برنامه ریزی های آموزش بهداشت، ..... می باشد.
- (۱) انتخاب روش مناسب آموزش  
(۲) تعیین نیاز گروه مخاطب  
(۳) استفاده از مطالب آموزشی به روز  
(۴) مشارکت همه جانبه قوانین و سیاست های جاری هر کشور
- ۱۹۸- اصل کلیدی در آموزش بهداشت کدام است؟
- (۱) ارتباط (۲) باز خورد (۳) مشارکت (۴) نیازسنجی

- ۱۹۹- بهترین روش آموزش بهداشت کدام است؟  
 (۱) آموزش‌های فردی و چهره به چهره  
 (۲) آموزش‌های جمعی  
 (۳) آموزش‌های گروهی  
 (۴) آموزش‌های غیر رسمی
- ۲۰۰- ارائه چند سخنرانی توسط چهار متخصص تغذیه، روانشناس، فیزیولوژی ورزش و متخصص قلب در مورد راه‌های پیشگیری از بیماری قلبی عروقی را چه می‌نامند؟  
 (۱) پانل  
 (۲) سمینار  
 (۳) بحث گروهی  
 (۴) سمپوزیوم
- ۲۰۱- کدام مورد، اولین سطح تماس خانواده‌ها و جامعه با نظام بهداشتی می‌باشد؟  
 (۱) بیمارستان‌ها  
 (۲) خدمات بهداشتی اولیه  
 (۳) مراکز بهداشتی  
 (۴) مطب پزشکان
- ۲۰۲- در شرایطی که آلودگی محیط زیست به طور چشمگیری افزایش می‌یابد، از کدام برنامه آموزش بهداشت استفاده می‌شود؟  
 (۱) بنیادی  
 (۲) ضربتی  
 (۳) ثانویه  
 (۴) لحظه‌ای
- ۲۰۳- کاربرد آموزش بهداشت در کدام سطح پیشگیری استفاده از امکانات موجود برای کاهش نقص‌ها و ناتوانی‌ها و به حداقل رسانیدن عوارض مربوط به انحراف از سلامت است؟  
 (۱) نخستین  
 (۲) اول  
 (۳) دوم  
 (۴) سوم
- ۲۰۴- پیام بهداشتی «دیفتری کودکان را می‌کشد» کدام نوع فعالیت از فعالیت‌های پنجگانه آموزش بهداشت را بیان می‌کند؟  
 (۱) آموزش  
 (۲) حساس‌سازی  
 (۳) تجزیه و تحلیل  
 (۴) تبلیغات
- ۲۰۵- عناصر اصلی برای هر نوع ارتباط عبارتند از فرستنده، گیرنده و .....  
 (۱) پیام  
 (۲) پارازیت  
 (۳) بازخورد  
 (۴) کانال
- ۲۰۶- توجه اصلی فعالیت‌های آموزش بهداشت، کدام است؟  
 (۱) بهداشت عمومی  
 (۲) پیشگیری از بیماری‌ها  
 (۳) رفتارهای انسان  
 (۴) بهداشت محیط
- ۲۰۷- در یک کلاس آموزشی زمانی که آموزش دهنده از کلمات تخصصی استفاده می‌کند، کدام مانع به عنوان پارازیت عمل می‌کند؟  
 (۱) استنباطی  
 (۲) فرهنگی  
 (۳) فیزیکی  
 (۴) روان‌شناختی
- ۲۰۸- عمل یا قدرت دریافت احساس‌ها و مفهوم بخشیدن به آن‌ها در ذهن، که در هر فردی متفاوت می‌باشد چه نام دارد؟  
 (۱) آگاهی  
 (۲) اطلاعات  
 (۳) ادراک  
 (۴) رفتار
- ۲۰۹- مهم‌ترین مهارت پایه‌ای در ارتباط کدام است؟  
 (۱) خوب سخن گفتن  
 (۲) گوش دادن  
 (۳) شنیدن  
 (۴) نگاه کردن
- ۲۱۰- باز پدیدگی بعضی از بیماری‌های عفونی مانند بیماری‌های منتقله از غذا، سل و نوپدیدگی بیماری‌های مثل ایدز تا حد زیادی ناشی از کدام است؟  
 (۱) رفتارهای فرد  
 (۲) محیط انسانی  
 (۳) محیط فیزیکی  
 (۴) سیاست‌های سلامت هر کشور